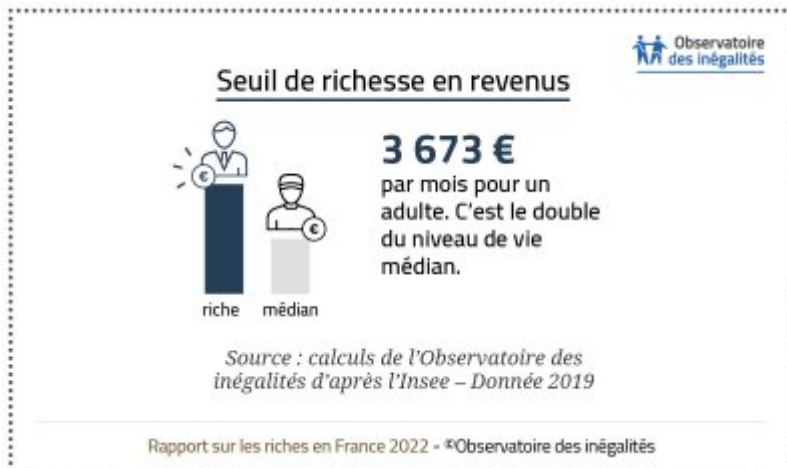


Discrimination.fr

L'essentiel du « Rapport sur les riches en France », édition 2022

1er juin 2022



La France compte **4,5 millions de riches**, soit 7,1 % de la population **si l'on fixe le seuil de richesse au double du niveau de vie médian, soit 3 673 euros par mois** pour une personne seule, après impôts. Pour un couple, le seuil est fixé à 5 511 euros, pour une famille avec deux enfants à 7 700 euros. L'Observatoire des inégalités publie un nouveau *Rapport sur les riches en France* : en voici les éléments principaux.

On peut aussi être riche en patrimoine : **4,5 millions de ménages possèdent plus du triple du patrimoine médian, notre seuil de richesse en termes de patrimoine, c'est-à-dire plus de 490 000 euros.** 16 % des ménages français dépassent ce seuil de fortune et 4 % des ménages sont millionnaires.



Par rapport à 2010, le nombre et la part de personnes riches ont baissé en 2019 : 745 000 personnes de moins se situent au-dessus de notre seuil de richesse. Le niveau de vie des 10 % les plus riches a suivi une évolution plus mouvementée : après avoir baissé entre 2011 et 2013, il marque un nouveau pic en 2018 sous l'effet de mesures fiscales favorables aux détenteurs d'un haut patrimoine financier.

Cette décennie succède à une période faste pour les plus aisés. **Entre 1999 et 2019, le niveau de vie annuel moyen des 10 % les plus riches a progressé de 9 100 euros une fois l'inflation déduite, contre 3 300 euros pour les classes moyennes.**



Seuil de richesse en patrimoine

Lecture : 7,1 % de la population est riche en 2019.

Source : estimations de Pierre Madec (OFCE) d'après l'Insee – © Observatoire des inégalités

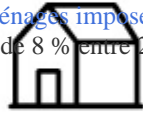
Source : Insee, calculs de l'Observatoire des inégalités – © Observatoire des inégalités



490 000 €

Davantage de ménages fortunés

En l'absence d'un seuil de fortune admis par l'Insee, nous ne connaissons pas l'évolution du nombre de ménages fortunés, c'est-à-dire riches en patrimoine. Seul indice, le nombre de ménages imposés pour leur grande fortune immobilière (au moins 1,3 million d'euros de biens immobiliers après abattements) progresse à nouveau de 8 % entre 2018 et 2020, après une hausse de 23 % du nombre de ménages redevables de l'ancien impôt sur la fortune, entre 2011 et 2017.



C'est le triple du

patrimoine médian.

4,5 millions de

ménages possèdent

davantage.

Entre les deux dernières enquêtes de l'Insee, datées de 2010 et 2018, les patrimoines des 10 % des ménages les plus fortunés ont plus ou moins suivi le rythme de l'inflation. Mais, tout comme les revenus, la stabilité récente ne doit pas faire oublier le fait que les patrimoines des riches s'étaient envolés durant les vingt années précédentes. **Entre 1998 et 2010, le patrimoine moyen des 10 % les plus fortunés était passé de 552 700 euros en 1998 à 1 243 000 euros en 2010 : il avait plus que doublé, même après déduction de l'inflation.**

riche médian

Pour les hyper-riches, tout va bien

Pour dégager les tendances qui se dessinent, il faut aller plus loin. En zoomant sur l'ultime sommet de l'échelle des revenus et des patrimoines. Les hyper-riches poursuivent leur enrichissement. Le 1 % des valeurs les plus élevées du privé continue sa progression. Quant aux 500 plus grandes fortunes professionnelles, elles ont vu leur valeur multipliée par quatre en dix ans.

Source : calculs de l'Observatoire des inégalités d'après l'Insee – Données 2018

Source : Insee – © Observatoire des inégalités

Si les données manquent encore pour tirer le bilan des années de pandémie, on sait déjà que les plus favorisés ont **beaucoup épargné pendant le confinement**. Ils ont aussi bénéficié à plein des baisses d'impôts décidées les années précédentes, auxquelles s'ajoute l'extension de la suppression de la taxe d'habitation aux ménages les plus aisés. Dans l'ensemble, les actionnaires des grandes entreprises ne comprennent pas la crise. Cours de la Bourse et dividendes sont repartis à la hausse. Nous estimons que Bernard Arnault, propriétaire du groupe LVMH, avec ses 158 milliards d'euros de patrimoine professionnel en 2021, possède **autant que la valeur de tous les logements de Marseille.**

À condition d'exclure les 500 plus grandes fortunes professionnelles, nous ne constatons pas dans nos données d'explosion récente des très hauts revenus et patrimoines. En revanche, la France est un pays où les riches s'enrichissent de manière régulière sur le long terme. Ni les crises, ni le niveau des impôts sur le patrimoine n'y font obstacle. La fraction plus large de la population que nous désignons comme riche par notre seuil de richesse (au-delà de 3 673 euros par mois) mène une vie confortable. Deux ans après le début d'une crise économique majeure, elle s'avère protégée des chocs. Elle épargne et protège ses enfants en cas de besoin.

Le portrait social des riches

Le *Rapport sur les riches en France, édition 2022*, dresse aussi un portrait sociodémographique des riches. En moyenne, ils sont un peu plus âgés que l'ensemble de la population. Ce sont le plus souvent **des cadres supérieurs du privé ou du public. Les travailleurs indépendants** (chefs d'entreprise, médecins, juristes, etc.) ne sont pas en reste et sont surreprésentés dans le 1 % ou le millième le plus riche. Les plus aisés sont aussi souvent en couple et sans enfant à charge.

La France des riches, c'est d'abord une France qui vit dans des logements spacieux et confortables. Elle maîtrise sa vie, dans le temps et dans l'espace. Elle part en vacances et se déplace par choix, où elle veut. Elle paie pour que d'autres soient à son service et notamment exécutent les tâches quotidiennes dont elle veut se débarrasser. Elle entretient un large réseau de connaissances et d'amitiés qui lui sont utiles.

Notre atlas de la richesse en France s'étoffe. **Paris, Hauts-de-Seine, Neuilly-sur-Seine, en tête.** Mais en province aussi, les hauts revenus **cultivent l'entre-soi**, dans certains arrondissements du centre de Marseille ou de Lyon, dans les beaux quartiers des communes voisines de Lille ou à la frontière suisse par exemple. Les arrondissements chics de la capitale et quelques communes de l'ouest parisien occupent également les 20 places de notre classement des villes où l'on trouve le plus de grandes fortunes, du moins celles assujetties à l'impôt sur la fortune immobilière (IFI).

Illustrations / © Corinne Veron-Durand et Benjamin Mispoulet pour l'Observatoire des inégalités

Portraits de riches

Portrait-robot des riches en revenus

Commander le rapport complet



57 ans

des personnes un peu plus âgées que le reste des adultes



63 %

d'enfant à charge

? AJOUTER AU PANIER

? VOIR LE SOMMEIL



82 %

de leur logement



51 %

des salariés riches sont cadres supérieurs

• Emplacement :

[Accueil](#) > [Synthèse](#) >

• Adresse de cet article : <http://www.discrimination.fr/L-essentiel-du-Rapport-sur-les-riches-en-France-edition-2022>



18 %

vivent à Paris ou dans les Hauts-de-Seine



73 %

possèdent un patrimoine qui les situe dans les 20 % les plus fortunés

Personnes qui ont un niveau de vie situé entre le 10 % et le 1 % le plus élevé.

Source : Insee – Données 2018 (2014 pour les salariés riches)

Portrait-robot des riches en patrimoine



70 %

ont plus de 50 ans



39 %

sont retraités



68 %

des ménages actifs fortunés sont cadres supérieurs, professions libérales, artisans, commerçants ou chefs d'entreprise



69 %

ont un niveau de vie situé dans les 20 % les plus hauts



28 %

vivent en Île-de-France

Ménages qui possèdent un patrimoine situé parmi les 10 % les plus élevés.

Source : Insee – Données 2018 (2015 pour le niveau de vie)